

Les démarches de développement durable

Pertinence et apports effectifs dans la gestion de l'air et de l'eau : les exemples de Lille et de Saint-Étienne

22

Le choix de l'air et de l'eau comme traceur des politiques locales s'explique par l'importance des enjeux qui résident derrière la gestion de ces ressources vitales. L'eau et l'air sont deux éléments essentiels sur lesquels s'appuie le passage de l'hygiénisme au développement durable dans des contextes territoriaux précis.

Ces choix de départ nécessitent une vision diachronique de manière à mieux saisir comment le développement durable modifie la gestion locale de ces deux ressources qui, depuis le XIX^e siècle, ont fait l'objet de politiques municipales spécifiques.

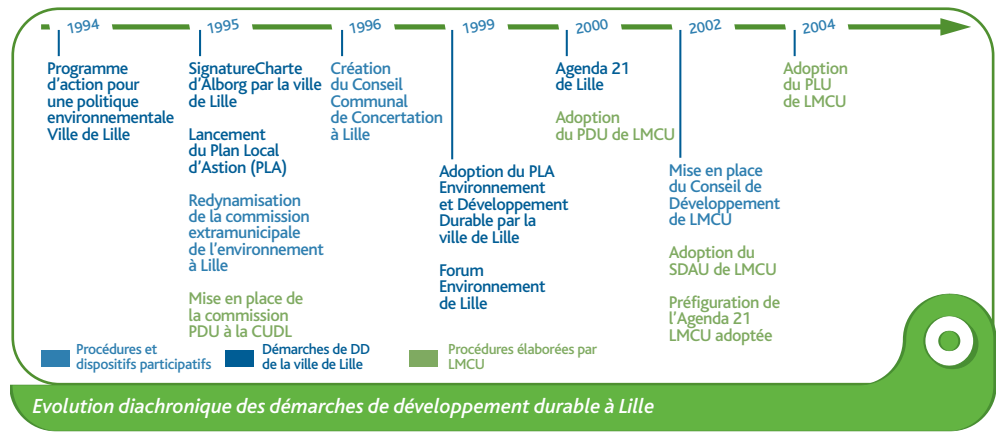
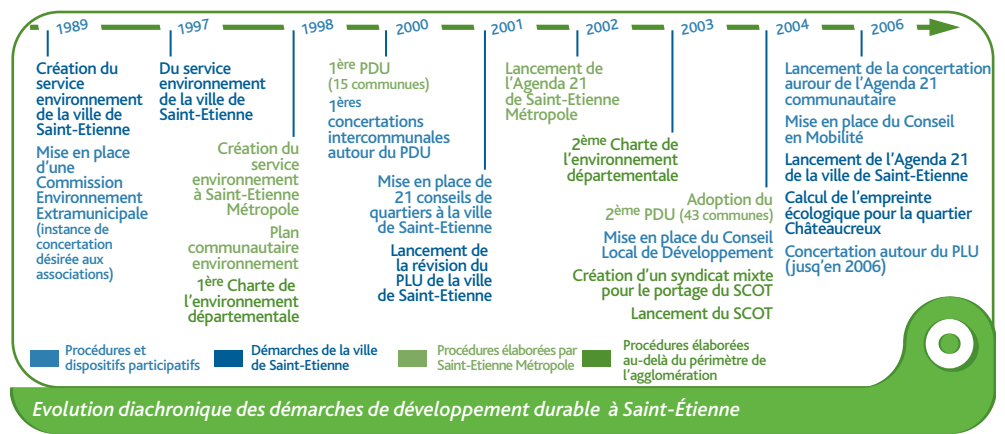
Terrain

Les agglomérations de Lille et Saint-Étienne.

Méthodologie

L'étude des caractéristiques de la gestion hygiéniste puis du passage vers l'environnement s'est faite à travers l'analyse de textes extraits des archives municipales. L'environnement dans ces deux agglomérations a jeté sur l'air et l'eau un regard très technique qui se traduit par la prise en charge, avec retard, de ces questions par les services techniques. L'examen des différents documents montre l'évolution des travaux effectués. De nombreux entretiens et l'examen de comptes rendus de réunion ont également permis de préciser les orientations prises par la

mesure de la pollution atmosphérique dans la perspective de l'observation participante. C'est encore l'observation participante qui a guidé les analyses effectuées sur les PDU, les Agendas 21 et les réflexions préliminaires sur le SAGE de la Loire. Un séminaire de restitution est toujours à l'état de projet et s'avère difficile à réaliser pour des questions d'agenda des élus,



mais aussi en raison de l'évolution extrêmement rapide des politiques municipales sur ces questions qui sont souvent mieux traitées dans le discours que dans les faits.



Pertinence et apports effectifs dans la gestion de l'air et de l'eau : les exemples de Lille et de Saint-Étienne

Composition de l'équipe

L'Association pour la prévention de la pollution de l'air (APPA), délégation Nord-Pas-de-Calais, coordonnatrice du projet : *Isabelle Roussel*, professeur de géographie, membre du CA national de l'APPA en est responsable scientifique ; le CIRIDD avec *Sandrine Maillet* ; le Laboratoire Géographie des milieux anthropisés, UMR 8141 CNRS, Université de Lille, avec *R. Laganier*, *H. Scarwell*, *M. Dacharry*; l'INRETS : *Claire Gallez* ; ASCONIT Consultants, *Philippe Blancher*, directeur d'études en environnement, risques et développement durable. Avec la participation de *Yohan Benmalek* du CRENAM, Université Jean Moulin, Saint-Étienne et de *Gérard Staron*, docteur en géographie, professeur à Saint-Étienne.

